



Akeneo PIM Edition Entreprise 1.7

Sommaire

Le Teamwork Assistant2

- Créez vos propres projets et informez automatiquement vos collègues
- Concentrez-vous sur l'essentiel

Introduction à la nouvelle API4

- Développer des connecteurs plus vite et plus facilement
- Place à l'innovation
- Actions disponibles dans cette version

Des améliorations précieuses pour nos utilisateurs6

- Mise en avant des attributs à compléter dans la fiche d'édition produit
- Comportement amélioré pour nos filtres multi-select
- Définissez votre vue par défaut à partir de celle d'un autre utilisateur
- Augmentez la vue par défaut par page
- Les permissions s'appliquent au tableau de bord
- Les permissions de groupe s'appliquent au tableau de bord
- Miniatures médias pour les propositions
- Affichage d'avertissements au cours des imports, des exports et des actions de masse
- Nouveau filtre « n'est pas vide » ajouté à la grille produit

Akeneo PIM 1.7 : priorité au partage de l'information

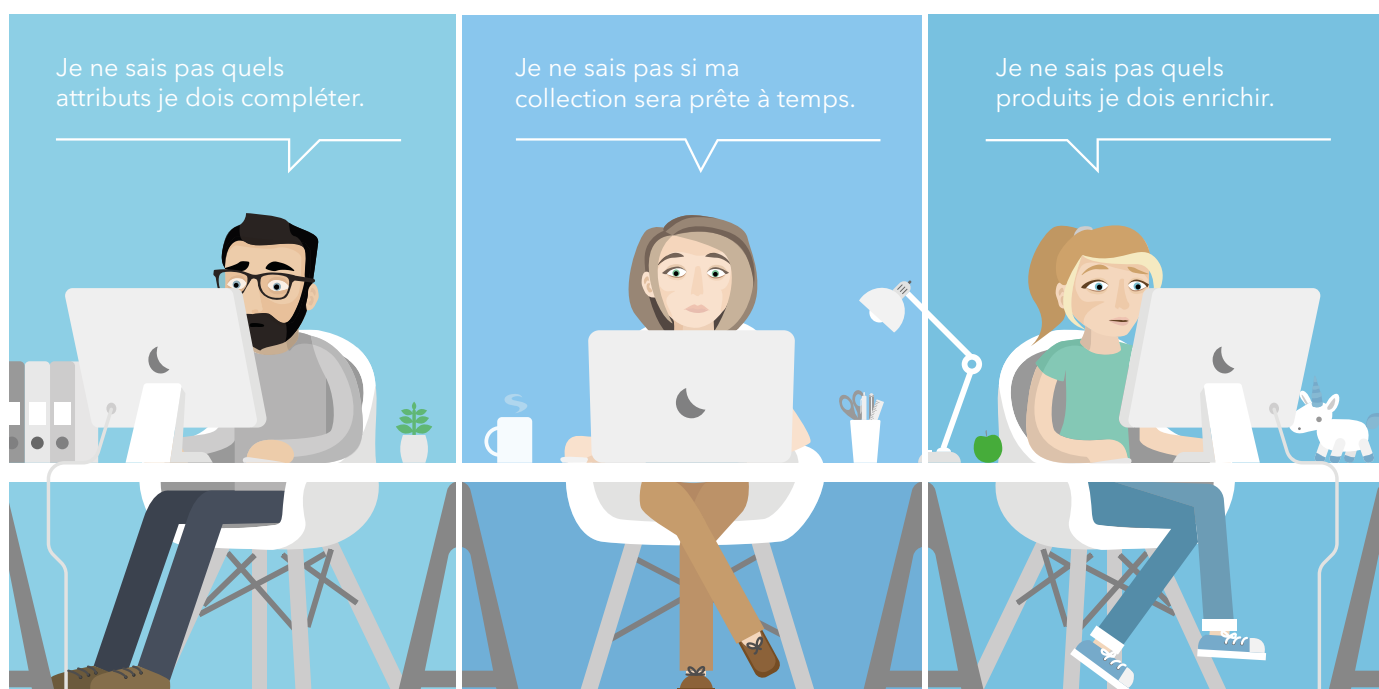
Cette dernière mise à jour apporte son lot d'améliorations en termes de partage de l'information. En effet, grâce au Teamwork Assistant, les utilisateurs du PIM n'auront jamais été autant au courant du niveau d'enrichissement des produits. En parallèle, la sortie d'une API vous permettra d'intensifier les échanges avec des applications tierces. Découvrez comment ces nouvelles fonctionnalités vont simplifier votre travail au quotidien.

Le Teamwork Assistant EE seulement

Lorsque plusieurs utilisateurs travaillent en même temps sur Akeneo PIM pour gérer les informations produits, il est parfois compliqué pour eux de savoir si ils sont dans les temps pour la prochaine collection ou pour le lancement de la nouvelle gamme de produits.

Disponible sur l'Édition Enterprise, le **Teamwork Assistant** est une nouvelle fonctionnalité de gestion de vos projets qui indique aux utilisateurs quels produits sont à enrichir et lesquels sont prêts à être exportés.

Le Teamwork Assistant permet à une équipe d'utilisateurs de visualiser facilement l'avancement de leur projet. Les utilisateurs sont automatiquement alertés lorsque de nouvelles informations produit doivent être saisies. Ces alertes contribuent à simplifier le workflow et la communication entre les utilisateurs.



Créez vos propres projets et informez automatiquement vos collègues

Le Teamwork Assistant vous permet d'organiser votre travail d'enrichissement. Il vous aide à planifier et à suivre votre travail, que vous travaillez seul ou en équipe.

Ex: vous lancez la collection été qui doit impérativement figurer sur votre site Internet avant fin mai, et donc toutes les informations relatives à vos produits doivent avoir été saisies avant cette date.

Un projet permet, par exemple, de suivre la création d'une collection de produits ou le lancement d'une nouvelle gamme. Il concerne une sélection de produits pour lesquels des informations sont manquantes et doivent être complétées avant la date d'échéance. Un projet se base sur un canal de distribution et une locale.

Tout utilisateur d'Akeneo PIM peut contribuer sur un projet en fonction de ses permissions sur les produits. Les contributeurs peuvent visualiser tous les projets auxquels ils participent. Seul le créateur d'un projet peut l'éditer ou le supprimer.

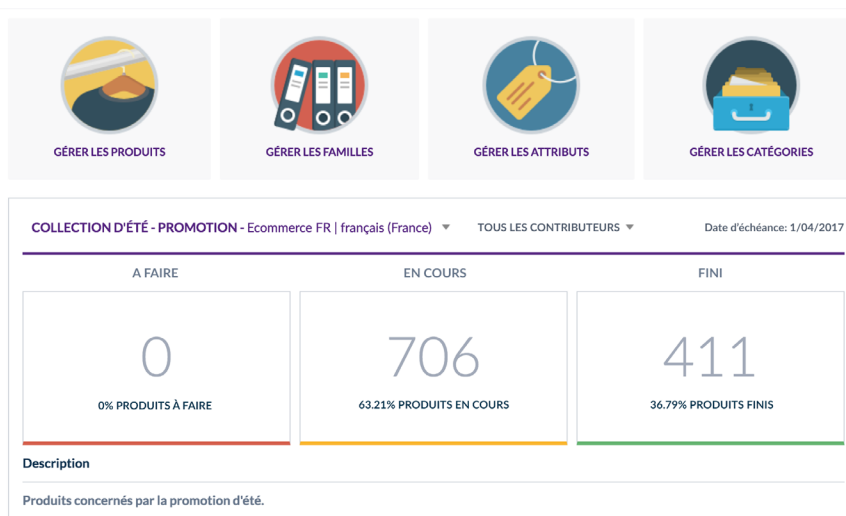
Les notifications facilitent le travail du créateur et des contributeurs du projet en leur permettant d'être informés des nouveaux projets et d'organiser leur travail. Les équipes concernées sont informées de la création d'un projet et de son avancement.

Concentrez-vous sur l'essentiel

Un nouveau widget affiche les informations essentielles directement sur votre tableau de bord. Celles-ci comprennent :

- **À FAIRE** : le nombre de produits pour lesquels aucun des attributs requis n'a encore été saisi.
- **EN COURS** : le nombre de produits pour lesquels au moins un des attributs requis a été saisi.
- **TERMINÉ** : le nombre de produits qui n'ont plus besoin d'être enrichis.

Les KPIs d'un projet prennent en compte les permissions des contributeurs sur la locale du projet ainsi que sur les catégories et groupes d'attributs. Chaque utilisateur dispose d'un tableau de bord personnalisé qui lui indique le nombre exact de produits qui requièrent son attention.



Les projets suivent le cycle de vie du catalogue produit et évoluent en fonction de celui-ci.

Ex: si de nouveaux produits sont ajoutés au catalogue, le projet est mis à jour.

Le Teamwork Assistant est l'outil idéal pour gérer vos projets et collaborer efficacement. Les utilisateurs peuvent se focaliser sur l'enrichissement de leurs produits au lieu de perdre leur temps à chercher les informations. Le Teamwork Assistant est extrêmement facile à configurer et à utiliser : vous serez surpris de constater avec quelle rapidité votre équipe adoptera ce nouvel outil.

Nous pouvons maintenant travailler de manière efficace !

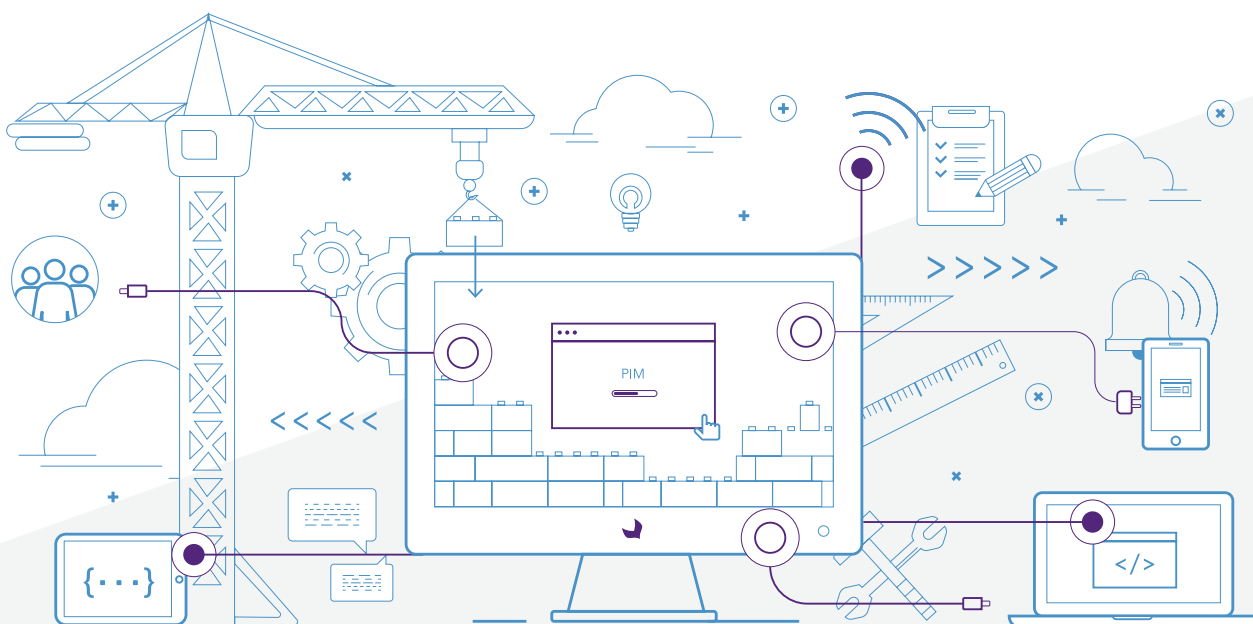


L'un des atouts majeurs du Teamwork Assistant :
Vous n'avez plus besoin d'embaucher de chef de projet, Akeneo gère tout pour vous !

Introduction à la nouvelle API web

La communauté qui s'est construite autour d'Akeneo nous est très précieuse. C'est un véritable souhait pour nous d'en prendre soin. La release d'une API est une première étape dans cette direction.

En effet, nous avons conscience que vous passez beaucoup de temps à écrire de nouveaux connecteurs pour connecter votre PIM à vos applications tierces préférées. C'est pourquoi nous avons mis au point une API qui vous permettra de construire autant de connecteurs et d'outils que vous souhaitez. Et ce, sans avoir à vous plonger dans le code d'Akeneo. Nous vous fournissons une base solide, vous n'avez plus qu'à laisser parler votre créativité !



Développer des connecteurs plus vite et plus facilement

Nous avons la conviction que la construction de nouveaux connecteurs autour du PIM doit être facilitée. Grâce à l'API Web, vous pouvez dès à présent interfacier Akeneo PIM à toutes vos applications externes. Et comme une API n'est rien sans documentation, nous lui avons dédié un **site web**. Vous y retrouverez tout le détail de son fonctionnement et ses différentes possibilités. N'hésitez pas à y jeter un coup d'oeil !

Place à l'innovation

Nous savons que les migrations peuvent parfois être chronophages. Pour vous aider, n'hésitez pas à utiliser notre web API pour développer vos nouveaux connecteurs. En effet, comme nous garantissons la stabilité de celle-ci, vous n'aurez plus à les réécrire d'une version à l'autre du PIM. Ainsi, vous pourrez migrer plus rapidement sur les dernières versions d'Akeneo et concentrer plutôt vos efforts sur le développement de connecteurs ou d'outils innovants présentant un réel plus pour vos utilisateurs.

Actions disponibles dans cette version

Cette première version de l'API Web va vous permettre de créer des connecteurs d'import qui peuvent :

- Insérer de nouveaux produits
- Mettre à jour des produits
- Créer de nouvelles arborescences de catégories
- Mettre à jour les catégories existantes
- Créer de nouvelles familles
- Mettre à jour les familles existantes
- Créer de nouveaux attributs
- Mettre à jour les attributs existants

Elle va également vous permettre de créer des connecteurs d'export qui extraient les données relatives :

- Aux produits
- Aux catégories
- Aux familles
- Aux attributs
- Aux canaux
- Aux locales

Autrement dit

Autrement dit, elle va vous permettre :

- D'obtenir des listes de produits (filtrées ou non)
- De créer un ensemble de produits
- De mettre à jour un ensemble de produits
- De créer, de mettre à jour ou de supprimer un produit donné

Les entités constituant la structure du catalogue, telles que les catégories, les familles, les attributs, les canaux et les locales possèdent également leur propre endpoint :

- Affichez une liste des catégories
- Créez et mettez à jour une catégorie donnée
- Affichez une liste des familles
- Créez et mettez à jour une famille donnée
- Affichez une liste des attributs
- Créez et mettez à jour un attribut donné
- Affichez une liste des canaux
- Affichez une liste des locales

Pour en savoir plus sur les différentes actions disponibles, n'hésitez pas à consulter notre **référence complète de l'API**. Bien sûr, ce n'est que le début... D'autres endpoints seront disponibles dans les prochaines versions !

En termes de sécurité, l'API web utilise **OAuth2** pour authentifier les utilisateurs et les ACLs de Symfony pour gérer les autorisations : vous pourrez ainsi gérer facilement les utilisateurs ayant accès à vos données PIM via l'API web.

Nous avons développé cette API pour vous encourager à créer de nouveaux connecteurs. Tout a été fait pour vous simplifier la vie. Qu'attendez-vous ? Essayez-la !

Des améliorations précieuses pour nos utilisateurs

Mise en avant des attributs à enrichir dans la fiche produit

Pour que vous puissiez vous concentrer directement sur les attributs à enrichir, nous vous indiquons désormais les attributs vides et requis à compléter dans la fiche produit.

N.B: Dans l'Édition Entreprise, seuls les attributs requis que vous êtes autorisés à modifier sont indiqués. Nous utilisons des puces jaunes pour attirer votre attention sur les attributs et groupes d'attributs dont l'enrichissement n'est pas terminé. Ainsi, les utilisateurs peuvent aisément naviguer vers les sections qui requièrent leur attention et n'ont pas besoin de s'occuper des autres.

Attributs	Catégories	Associations	Propositions
	Ecommerce ▼	français ▼	
Marketing ●	SKU		
Technique ●	12829972		
Media	Nom		
	Canon PowerShot D20		
	● Description		fr

Ex: « Description » est un attribut requis pour le canal « e-commerce » dans la locale « français ». Comme cet attribut est vide, il est mis en avant, ainsi que son groupe d'attributs, pour que Julia puisse savoir qu'il reste des attributs à enrichir dans ce groupe. De plus, le groupe d'attributs « Technique » contient également des attributs requis devant être enrichis.

Amélioration de nos filtres multi-select

Vous êtes nombreux à avoir été gênés par l'utilisation de nos filtres multi-select, le « Tous » étant systématiquement coché. Maintenant « Tous » est automatiquement décoché dès que vous choisissez une autre valeur de filtre.

Définissez votre vue par défaut à partir de celle d'un autre utilisateur

Avant, vous ne pouviez utiliser comme vue par défaut qu'une vue que vous aviez créée, mais vous êtes nombreux à partager vos vues entre utilisateurs. Vous pouvez désormais définir la vue d'un autre utilisateur comme vue par défaut.

Augmentation du nombre de lignes par page par défaut

Nous avons augmenté le nombre de lignes par page par défaut de 10 à 25. En effet, de nombreux utilisateurs nous ont remonté le fait que 10 lignes n'était pas suffisant et qu'ils devaient systématiquement changer le nombre de lignes à afficher.

Les permissions des rôles s'appliquent au tableau de bord

Jusqu'à présent, les permissions des rôles ne s'appliquaient pas au tableau de bord. Même lorsqu'un utilisateur n'avait pas la permission de voir les familles, le bouton « Gérer les familles » s'affichait. Dans la version 1.7, les permissions des rôles sont appliquées sur le tableau de bord pour afficher les boutons «Gérer les produits», «Gérer les familles», «Gérer les attributs » et « Gérer les catégories ». Le bouton « détails » est affiché pour les imports / exports seulement si l'utilisateur a le droit de voir le rapport détaillé des imports / exports.

Les permissions des groupes s'appliquent au tableau de bord EE seulement

Avant la version 1.7 d'Akeneo PIM, les permissions des groupes ne s'appliquaient pas au tableau de bord. Désormais, les permissions des groupes s'appliquent, et la complétude ne s'affiche que pour les locales sur lesquelles l'utilisateur a des droits de vue.

Affichage des miniatures de médias dans les propositions EE seulement

Dans la version 1.7, lorsqu'un attribut de type « collection de médias » est modifié, la proposition affiche la miniature du média au lieu de son code.

Affichage d'avertissements au cours des imports, des exports et des actions de masse

Sur le tableau de bord, sur les historiques des imports/exports et sur la page du « traqueur de processus », vous pouvez voir si vos imports, vos exports et vos actions de masse ont généré des avertissements, dans une nouvelle colonne « Avertissements ». Cette colonne affiche le nombre d'avertissements durant le processus.

Nouveau filtre « n'est pas vide » ajouté à la grille produit

De nombreux utilisateurs ont souhaité pouvoir rechercher les produits dont des attributs sont déjà renseignés. Par exemple, Julia souhaite voir tous les produits dont la description est complète pour s'assurer que tout est correct, puis les exporter rapidement à ses traducteurs. Nous avons donc ajouté un filtre « n'est pas vide » sur les attributs dans la grille produit.